



Emfit® SafeBed

Handleiding

Art. nr: 464001 464032 464051

Inhoudsopgave

Inleiding	5
1.1. Over Emfit SafeBed	5
1.2. Beoogd doeleind	5
1.3. Over dit document	5
2. Overzicht van Emfit SafeBed	6
3. Ga aan de slag met Emfit SafeBed	8
3.1. De dipschakelaars instellen	8
3.2. De batterijen plaatsen	10
3.3. 5V AC Externe elektrische voeding (accessoires).....	10
3.4. Aansluitingen en kabels	11
3.5. De bedieningseenheid installeren	12
4. Gebruik Emfit SafeBed	13
4.1. Plaats de sensor onder het matras	13
4.2. SW1 Drukschakelaar	13
4.3. Signaallampen	14
4.4. "Aanwezigheids/afwezigheids"-gevoeligheid kalibreren	15
5. Onderhoud	16
5.1. Test en controles	16
5.2. De batterijen vervangen.....	16
5.3. Reinigen	17
6. Probleemoplossing	18
7. Vervoer, opslag en verwijderen	19
7.1. Vervoer.....	19
7.2. Opslag	19
7.3. Verwijderen.....	19
8. Productspecificaties	20
8.1. Bedieunit.....	20
8.2. Sensor	20
8.3. Externe elektrische voeding (accessoires).....	20
8.4. Accessoires	20
9. Belangrijke informatie	21
9.1. Veiligheidsdefinities	21
9.2. Veiligheidsinstructies voordat u Emfit SafeBed gebruikt.....	21
9.3. Ernstige incidenten	21
9.4. Conformiteit met vereisten voor medische hulpmiddelen	21
9.5. Productaansprakelijkheid	21
Bijlage - Gerelateerde afbeeldingen	22
X2 (AUX) Volgorde pin aansluitingen	24
Appendix – Aanbevolen afstand tot RF-apparatuur	25

Inleiding

1.1. Over Emfit SafeBed

 **WAARSCHUWING:** Emfit SafeBed zijn uitsluitend bedoeld als hulpmiddel voor een zorgverlener. Het product is niet bedoeld als vervanging voor menselijk toezicht.

Emfit SafeBed is een bewegingsmonitor die wordt gebruikt om te detecteren of de patiënt het bed verlaat. Wanneer een persoon het bed verlaat, activeert een begeleider een alarm als de persoon niet binnen een vooraf ingestelde tijd terugkeert. Het product bestaat uit een bedsensor die onder de matras wordt geplaatst en een bedieningseenheid. De bedieningseenheid geeft meldingen aan de zorgverlener door te knippen en een geluid te geven. De melding kan naar een extern systeem worden doorgestuurd.

Het alarm moet binnen, in een thuisomgeving of een verpleeghuis worden gebruikt.

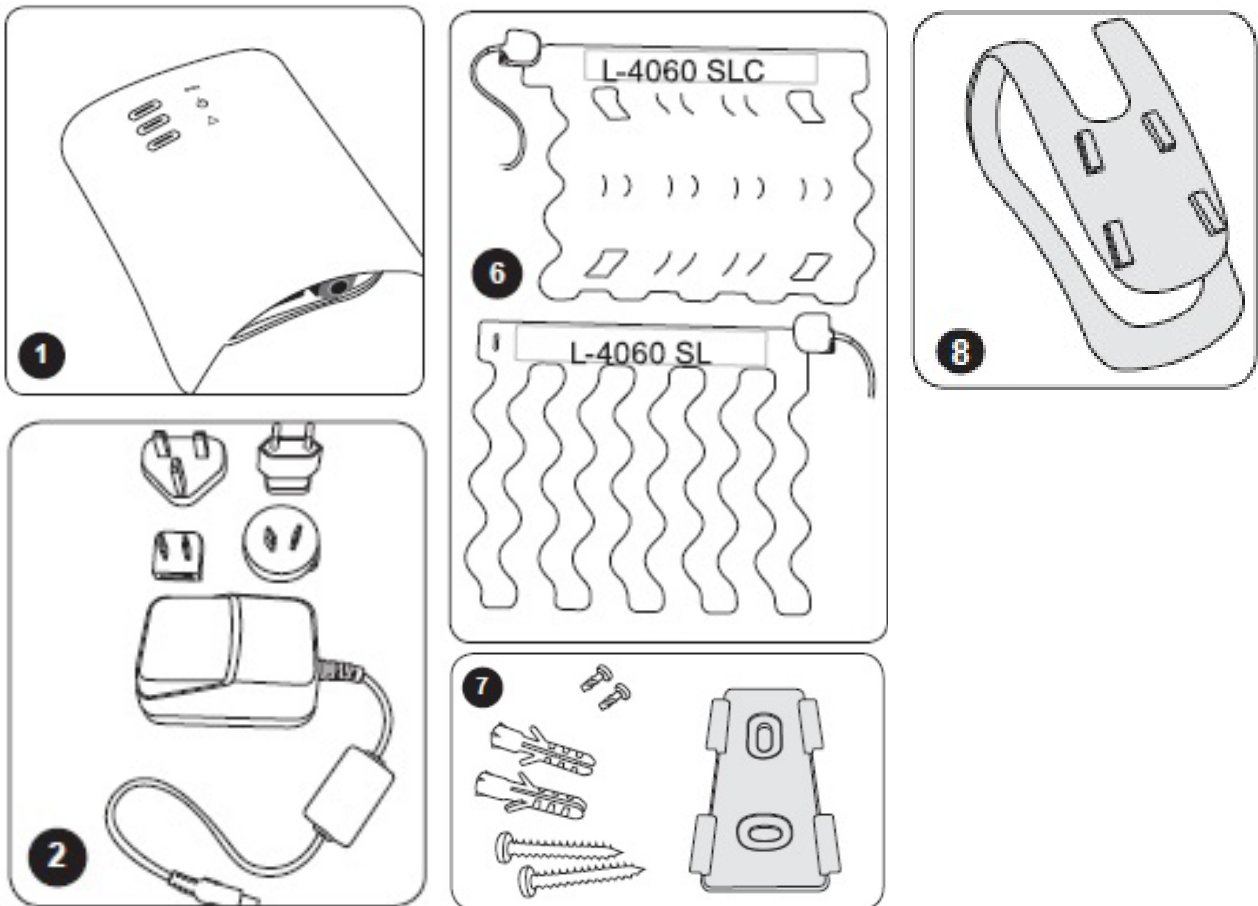
1.2. Beoogd doeleind

Emfit SafeBed is bedoeld om gebruikt te worden om ondersteuning te bieden bij een zintuigelijk bed verlaten en bezet-monitoring en de zorgverlener op de hoogte te houden of de persoon op een matras ligt dat bevestigd is met een ondermatras met sensor in de ondermatras die aangeeft of het bed verlaten is of geen terugkeer meldt binnen de vooringestelde tijd.

1.3. Over dit document

Deze gebruiksaanwijzing is bedoeld voor mensen die moeten helpen bij het gebruik van Emfit SafeBed. De handleiding beschrijft hoe het Emfit SafeBed veilig kan worden gebruikt en aangepast.

2. Overzicht van Emfit SafeBed



1. Een bedienunit
2. Externe elektrische voeding (accessoires, ingegrepen bij onderdeel 464052)
6. Een bed sensor en twee stukken dubbelzijdige tape (L-4060 SLC of L-4060 SL)
7. Een beugel om met twee schroefschroeven en twee pluggen aan de muur te monteren
8. Klem voor bevestiging aan de bed

Meegeleverde onderdelen

- Twee AA 1,5 V alkaline batterijen
- Kabelkit (ingegrepen op bepaalde markten)

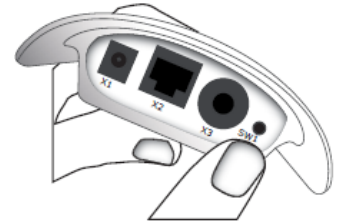
Meegeleverde documenten

- Handleiding (dit document)

2.1.1. Bedienunit

De regeleenheid activeert de controle op bezetting van het bed nadat het bewegingen of microbewegingen gedurende 1 minuut heeft geregistreerd. Na activatie voor controle op bezetting, wordt er gemeld of er geen bewegingen of microbewegingen geregistreerd (in te stellen door de DIM-schakelaar, zie hoofdstuk 3.1.1 *Aanpassen van de meldingvertraging van de tonisch-clonische aanval*).

De bedienunit werkt met 2 AA 1,5 V alkaline batterijen. Er is externe elektrische voeding aanwezig. Bij een elektrische storing kunnen twee 1,5 V AA alkaline batterijen met hoog vermogen worden gebruikt als elektrische noodvoorziening. De bedienunit heeft een aansluiting voor de bedsensor en voeding. Het apparaat heeft ook een aansluiting om de registratie te versturen via een extern systeem bv. een zusteroproepsysteem of een persoonlijke alarmtelefoon.



Naast de aansluiting bevindt zich een drukknop (SW1) die gebruikt kan worden om een registratie te bevestigen of als een aan/uit-schakelaar. De bedienunit heeft 8 DIP-schakelaars om de instellingen te selecteren en een rotatieschakelaar om de gevoeligheid van het toestel aan te passen.

2.1.2. Bedsensor

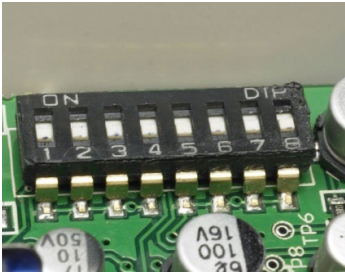
De bedsensor registreert microbewegingen van het lichaam en wordt onder een schuimmatras/bedmatras geplaatst. De bedsensor heeft geen gewichtsbepanking, maar wordt aanbevolen vanaf een gewicht van 10 kg. Daarom moeten de gevoeligheid en het vermogen om de aanwezigheid van de gebruiker te herkennen en de bewegingen die een alarm moeten activeren, worden ingesteld en getest voor de respectieve gebruikers.

3. Ga aan de slag met Emfit SafeBed

OPMERKING: Test de apparatuur altijd voordat u deze in gebruik neemt en nadat er wijzigingen zijn aangebracht.

3.1. De dipschakelaars instellen

Binnenin bevinden zich 8 DIP-schakelaars die gebruikt worden om de gewenste functies te selecteren (zie afbeelding).



De bedienunit heeft de volgende fabrieksinstellingen. DIM 1, 2, 3, 4, 5, 6, 7 en 8 UIT (neer). Met deze instellingen:

- De vertraging van de registratie om het bed te verlaten is 3 seconden.
- Normale filtering van het omgevingsgeluid.
- De uitgang is in de puls-modus
- De SW1-schakelaar gedraagt zich als de Aan/Uit-schakelaar wat betekent dat het toestel aan of uitgeschakeld kan worden door de schakelaar drie (3) seconden in te drukken.
- Het meldingsgeluid is “zeer luid”.

OPMERKING:

- Bij een onjuiste instelling van de dipswitch zal de eenheid niet naar verwachting werken.
- Verwijder de batterijen en verbreek de elektrische voeding voordat de DIP-schakelaars worden aangepast om de nieuwe instellingen in werking te zetten.

Om de instellingen te wijzigen:

1. Koppel de netadapter (indien gebruikt) en alle kabels los.
2. Maak de deksel van de bedienunit open door het bij de rand op te tillen, zie afbeelding rechts.
3. Verwijder de batterijen.

OPMERKING: Om de wijzigingen te activeren, moeten de batterijen worden verwijderd en de netstroomadapter worden losgekoppeld.

4. Raadpleeg de volgende tabellen om de gewenste instellingen te programmeren.
5. Plaats de batterijen terug.
6. Sluit het deksel en sluit alle kabels en de netstroomadapter aan op de uitgang.



3.1.1. Het instellen van de melding-vertraging dat het bed verlaten is

De bedieningseenheid kan zo worden ingesteld dat deze een alarmsignaal genereert wanneer de zorgvrager het bed verlaat en er geen beweging in het bed wordt gedetecteerd.

Tijdsvertraging	Schakelaar 1	Schakelaar 2	Schakelaar 3
Kortste (3-4 sec)	UIT (neer)	UIT (neer)	UIT (neer)
5-7 seconden (wordt gebruikt indien na een juiste instelling van de gevoeligheid, verkeerde alarmmeldingen plaatsvinden).	UIT (neer)	AAN (op)	UIT (neer)
3 min vertraging	AAN (op)	AAN (op) ON (up)	UIT (neer)
6 min vertraging	UIT (neer)	UIT (neer)	AAN (op)
10 min vertraging	AAN (op)	UIT (neer)	AAN (op)
15 min vertraging	UIT (neer)	AAN (op)	AAN (op)
30 min vertraging	AAN (op)	AAN (op)	AAN (op)

3.1.2. Filtering van het omgevingsgeluid

Functie	Schakelaar 4
Normale filtering van het omgevingsgeluid	UIT (neer)
Hard omgevingsgeluid (airconditioning bijvoorbeeld, wasmachine, verkeer etc.) filteren om verkeerde aanwezigheidsdetecties te voorkomen.	AAN (op)

3.1.3.

Functie	Schakelaar 5
Droog contact uitgang is pulsmodus (ongeveer 1,5 puls)	UIT (neer)
Droog contact-uitgang is constant type. Gebruik dit alleen wanneer het noodzakelijk is om het aan een ander systeem aan te sluiten. Niet op batterijen te gebruiken! de elektrische voeding is nodig bij een verhoogd energieverbruik.	AAN (op)

3.1.4. SW 1 schakelaarfunctie

SW 1 schakelaarfunctie	Schakelaar 6
De SW1 schakelaar gedraagt zich als de aan/uit-schakelaar. Dat betekent dat het toestel aan of uitgeschakeld kan worden door de schakelaar drie (3) seconden in te drukken.	UIT (neer)
SW1 gedraagt zich niet als de aan/uit-schakelaar Het toestel staat altijd aan wanneer het aangesloten is aan de elektrische voeding of wanneer de batterijen erin zitten.	AAN (op)

3.1.5. De melding voor het geluidsvolume aanpassen

OPMERKING: Het geluidssignaal kan uitblijven als de volumeregeling wordt gewijzigd of in de uitstand wordt gezet.

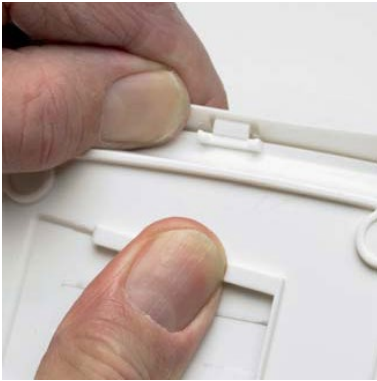
Het geluidssignaal dient alleen te worden gebruikt wanneer zorgpersoneel zich in de buurt van de bedieningseenheid bevindt. Volume-instellingen: erg hoog, hoog, laag en stil.

Het meldingsgeluid stopt wanneer de SW1-schakelaar wordt ingedrukt of wanneer een persoon terug naar bed gaat.

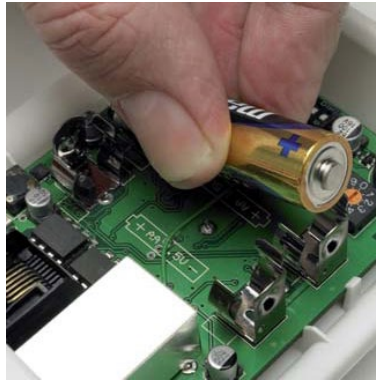
Niveau	Schakelaar 7	Schakelaar 8
Erg hoog	UIT (neer)	UIT (neer)
Hoog	AAN (op)	UIT (neer)
Laag	UIT (neer)	AAN (op)
Stil	AAN (op)	AAN (op)

3.2. De batterijen plaatsen

OPMERKING: Gebruik geen roplaadbare batterijen of lithium-batterijen



1. Maak het deksel open door de schroeven te verwijderen en het van één kant op te tillen.



2. Doe de twee batterijen in het apparaat volgens de symbolen voor polariteit op de onderkant van het toestel.

3.3. 5V AC Externe elektrische voeding (accessoires)

⚠ WAARSCHUWING:

- Als de netstroomadapter breekt door een externe kracht en er onderdelen in het stopcontact blijven zitten, kan dit elektrische schokken veroorzaken.
- Gebruik uitsluitend de netstroomadapter die door Abilia wordt geleverd.



1. Verwijder de plastic afdekking.



2. Selecteer een geschikte stekker uit de vier alternatieven.



3. Steek de stekker erin en let erop dat deze vast zit.

3.4. Aansluitingen en kabels

OPMERKING:

- Het akoestische alarm kan uitblijven als de sensor of de kabel niet goed is geplaatst of beschadigd is.
- De sensor of sensorkabel mag niet worden uitgerekt of ingesneden.

Sluit de bedsensor en de AC-adapter, indien gebruikt, aan op externe systemen (bijv. doorzending en alarmcentrale in het ziekenhuis).



1. Sluit de kabel van de Emfit-bedsensor aan op de X3-uitgang.



2. Sluit de kabel van het externe systeem aan op de X2-uitgang.



3. Sluit de netstroomadapter (indien geselecteerd) aan op de X1-uitgang.

Zie voor een beschrijving van de pinaansluitingen voor de X2 (AUX) *Volgorde pin aansluitingen* op pagina 24.

3.5. De bedieningseenheid installeren

! VOORZICHTIG:

- Bevestig de bedieningseenheid met een wandbeugel of console om te zorgen dat deze stevig vastzit.
- Plaats de bedieningseenheid niet op een plaats waar deze door een externe kracht kan worden beïnvloed.

OPMERKING: Installeer dit toestel niet dichtbij of op een andere toestel. Indien dit niet voorkomen kan worden, moet de gebruiker er op letten dat de functies van het toestel normaal werken.

3.5.1. De bedieningseenheid aan de wand monteren

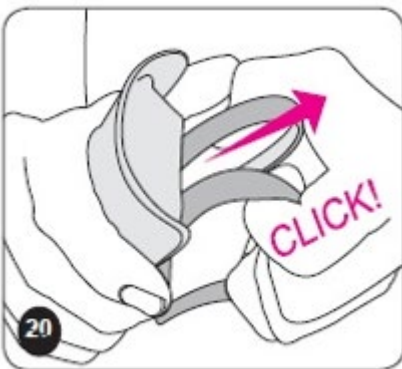


1. Bevestig de montagebeugel aan de muur met de geleverde pluggen en schroeven.

2. Schuif de regelenheid op de montagebeugel aan de muur naar beneden tot u een klik hoort.

3.5.2. Montage van bedieningseenheid met console

Druk de bedienunit naar beneden in de klem.



4. Gebruik Emfit SafeBed

OPMERKING:

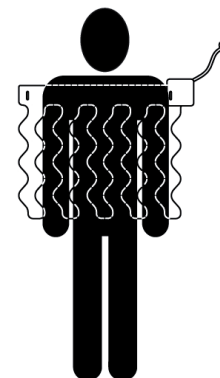
- Voorkom dat het toestel nat wordt.
- Gebruik het apparaat niet in sterke elektromagnetische velden.
- Test de apparatuur altijd voordat u deze in gebruik neemt en nadat er wijzigingen zijn aangebracht.
- Controleer de sensor en de kabels minimaal eenmaal per week en vervang ze indien nodig.
- Controleer het gehele systeem minimaal eenmaal per maand.
- De apparatuur is niet geschikt voor gebruik in de nabijheid van een brandbaar anesthetisch mengsel met lucht, of met zuurstof of lachgas.

4.1. Plaats de sensor onder het matras

OPMERKING:

- Het akoestische alarm kan uitblijven als de sensor of de kabel niet goed is geplaatst of beschadigd is.
- De sensor of sensorkabel mag niet worden uitgerekt, ingesneden enz.
- Huisdieren kunnen valse meldingen veroorzaken of ervoor zorgen dat het apparaat geen melding verstuurt wanneer dat nodig is, als ze lopen of liggen op een bed wat met dit toestel is uitgerust.
- Stel de gevoeligheid van het apparaat in telkens wanneer de sensor opnieuw wordt geïnstalleerd of wanneer van gebruiker of sensor wordt gewisseld.
- Plaats de bedsensor altijd onder het matras of bovenkant ervan, nooit net onder het laken. De bedsensor mag nooit in direct contact komen met de persoon.
- De sensor mag niet worden gebruikt onder speciale anti-decubitusmatrassen, waarbij de luchtdruk wordt geregeld met een compressor.

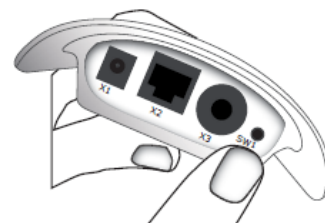
1. Zet de bed sensor over het bed, onder het matras ongeveer op borsthoogte.(see picture).
2. Indien de bedsensor samen met een springmatras wordt gebruikt, moet de sensor onder het matras worden geplaatst en op de bovenkant van de boxspring of plat oppervlak.
3. Als het bed een boxspringmatras en een lattenbodem, maar geen topdekmatras heeft, kan de sensor tussen de matras en de lattenbodem worden geplaatst.
 - a. Plaats een harde plaat (plastic of hardhout met een dikte van 2-3 mm) onder de sensor om schade aan de sensor te voorkomen.
 - b. Zet de draaischakelaar voor de gevoeligheid op 4.



4.2. SW1 Drukschakelaar

OPMERKING: Als u de SW1-toets te lang ingedrukt houdt terwijl de aan/uit-schakelaar is geactiveerd (DIP 6), kan het toestel mogelijk worden uitgeschakeld.

De knop SW1 (zie afbeelding) kan op vier manieren worden gebruikt.



4.2.1. Bevestigingsschakelaar

Het meldgeluid (indien geactiveerd) kan onhoorbaar zijn wanneer de SW1 schakelaar kort wordt ingedrukt.

Bij een alarm vanwege geen beweging in het bed, stopt het geluidssignaal wanneer de gebruiker terugkeert naar het bed.

4.2.2. AAN/UIT-schakelaar

AAN/UIT-schakelaar De SW1 schakelaar gedraagt zich als een aan/uit-schakelaar indien deze functie geactiveerd is (DIP-schakelaar 6 is neer). Druk gedurende drie (3) seconden op de SW1 schakelaar om de bedienunit te activeren of te deactiveren. Wanneer de bedienunit ingeschakeld is, zult u een piep horen en het blauwe LED-lampje zal beginnen te knipperen. Wanneer het toestel uitgeschakeld is, zult u een "piep-piep-boop" (hooghoog-laag) geluid horen. Het blauwe LED-lampje zal uitgaan.

4.2.3. Gevoeligheidsschakelaar bed verlaten alarm "aanwezig/afwezig"

De SW1 schakelaar kan gebruikt worden om automatische kalibrering in te stellen voor aanwezigheid / afwezigheidsgevoeligheid. Zie hoofdstuk 4.4 "Aanwezigheids/afwezigheids"-gevoeligheid kalibreren.

4.3. Signaallampen

De leds geven informatie over de status van het product.

4.3.1. Groen – Aanwezig

In vergelijking met het blauwe lampje, knippert het lampje elke tweede keer.	Er ligt een persoon in bed of er is een andere beweging gemaakt.
Het lampje knippert met dezelfde snelheid als het blauwe lampje.	Er heeft een persoon gedurende 60 seconden in bed gelegen en het toestel is geactiveerd.
Lampje knippert snel.	Er worden korte snelle bewegingen op het bed gedetecteerd.
Lampje is uit.	Er is niemand in bed.

4.3.2. Blauw – Apparaat aan/standby

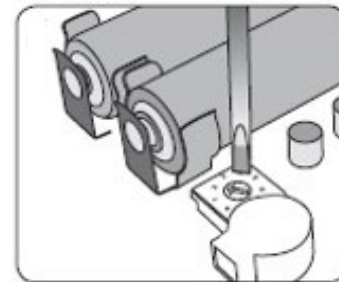
Lampje is uit.	Toestel is uitgeschakeld.
Lampje knippert langzaam.	Toestel is ingeschakeld.
Het lampje knippert een paar keer snel.	Het toestel geeft een melding.

4.3.3. Rood – Storing

Het lampje knippert met dezelfde snelheid als het blauwe lampje.	De bed sensor is niet aangesloten of defect. Het meldsignaal is hoorbaar na 10 seconden en daarna elke 45 seconden. Er wordt na 30 seconden ook een alarm door de X2- aansluiting gestuurd en daarna elke 30 minuten.
In vergelijking met het blauwe lampje, knippert het lampje elke vierde keer.	De batterijen zijn leeg. Vervang de batterijen.

4.4. “Aanwezigheids/afwezigheids”-gevoeligheid kalibreren

OPMERKING: Kalibreer de sensor altijd in verband met veranderingen, zoals een nieuw bed of matras, of als iemand anders de sensor gebruikt, en nadat de instellingen zijn gewijzigd.



De gevoeligheid om te detecteren of er iemand in bed ligt of niet, wordt aangepast in de kalibratiemodus.

De persoon die normaal gesproken in bed ligt, moet tijdens de kalibratie minimaal 1 minuut stil liggen, tot de groene led begint te knipperen met dezelfde snelheid als de blauwe led. De bedieningseenheid moet op een tafel liggen of aan de muur worden opgehangen. De bedsensor moet correct onder de matras worden geïnstalleerd.

Druk 3 keer op de SW1-toets om het kalibreren te starten. Vervolgens hoort u 3 series lage en hoge tonen (ongeveer 'bu-piep', 'bu-piep', 'bu-piep'). De kalibratie duurt 18 seconden. Als de kalibratie is gelukt, wordt dit bevestigd met nog eens 3 identieke signalen ('bu-piep')4.5.2.

4.4.1. Problemen oplossen tijdens het kalibreren

Een lange pieptoon - De apparatuur heeft niet voldoende signalen voor microbewegingen geregistreerd en heeft de aanpassingslimiet bereikt. De apparatuur zal niet optimaal werken. Is de bedsensor correct in het bed geplaatst? Stond de bedieningseenheid in de foutmodus (rode led knippert niet)? Zo niet: Verhelp het probleem en probeer opnieuw te kalibreren. Indien ja: Draai de knop twee stappen en probeer het opnieuw.

Twee lange piepen - De apparatuur heeft te sterke signalen geregistreerd en de aanpassingslimiet bereikt. De apparatuur zal niet optimaal werken. Lag de persoon stil tijdens de kalibratie? Probeer opnieuw te kalibreren om te zien of de kalibratie de tweede keer beter verloopt. Als de tweede kalibratie dezelfde foutmelding geeft, zet u de draaiknop twee stappen omlaag en probeert u opnieuw te kalibreren.

5. Onderhoud

5.1. Test en controles

5.1.1. Staat van de kabels

1. Controleer de staat van de kabels
2. Controleer de plaats van de bed sensor onder het matras. De juiste plaats is op borsthoogte van de gebruiker en over het bed.

5.1.2. Opstarten en maandelijkse controles

OPMERKING: Om een storingsvrije prestatie te verzekeren, moet minstens elke maand de volgende test uitgevoerd worden en ook wanneer het apparaat opnieuw wordt geïnstalleerd.

Vraag iemand om volkomen stil op bed te gaan liggen zonder te praten om de gevoeligheid van de sensor te testen. Wacht 1-2 minuten. Als de groene led niet begint te knipperen in hetzelfde tempo als de blauwe led, of als er geen alarm afgaat wanneer de persoon het bed verlaat, voer dan een kalibratie uit (zie hoofdstuk 4.4 "Aanwezigheids/afwezigheids"-gevoeligheid kalibreren).

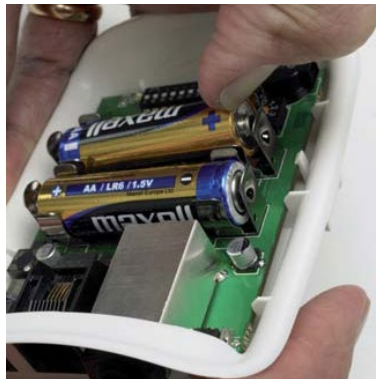
5.2. De batterijen vervangen

OPMERKING: Gebruik geen roplaadbare batterijen of lithium-batterijen.

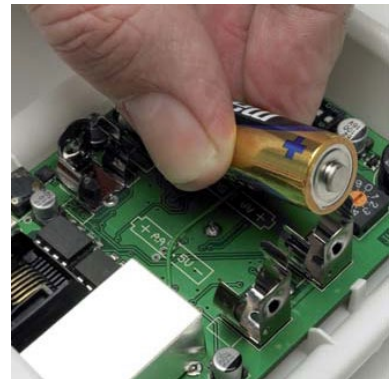
Koppel de netstroomadapter los om de batterijen te testen. Wanneer het tijd is om de batterijen te vervangen, gaat de rode led langzaam knipperen. Om de 1,5 uur klinkt een pieptoon en uitgang X2 geeft om de 3 uur een alarm.



1. Koppel de netadapter en alle kabels los.
2. Maak het deksel open door de schroeven te verwijderen en het van één kant op te tillen.



3. Til de oude batterijen op bij de pluspool (+) en verwijder ze.



4. Doe de twee batterijen in het apparaat volgens de symbolen voor polariteit op de onderkant van het toestel.

De geschatte levensduur van de batterij is 6 maanden wanneer hoog vermogen alkaline batterijen worden gebruikt met een vermogen van 2800 mAh (2 stuks). De schatting is gebaseerd op een gemeten batterij-verbruik in verschillende omstandigheden en daarna een berekening waarbij het toestel op 50% van de tijd staat (50% van de tijd uit) en van die 50% tijd is iemand 75% van die tijd in bed, er zijn twee registraties per dag en een geluidsregistratie van 30 seconden elke keer.

5.3. Reinigen

 **VOORZICHTIG:** Koppel vóór het reinigen de kabels en de netadapter los van het stopcontact.

OPMERKING: Voorkom dat het toestel nat wordt.

U kunt de bedsensor en de kabels, de bedienunit en de externe voeding met een vochtige doek, een neutraal reinigings product of mild desinfecteringsmiddel afnemen. Haal het toestel altijd van de externe voeding af en verwijder de kabel van het zusteroproepsysteem (indien gebruikt) van aansluiting X2 voordat het toestel wordt gereinigd. Maak alle onderdelen na het reinigen goed droog.

6. Probleemoplossing

Let erop dat het toestel goed geïnstalleerd is. Elke keer wanneer de instellingen worden aangepast, dient u het toestel nauwkeurig te testen.

Problemen	Oorzaak	Oplossing
Alarmen/signalen bereiken geen andere systemen waarop de eenheid is aangesloten.	Storing in de kabels.	Controleer de kabelaansluitingen en het doorzendstelsysteem.
Het geluidssignaal werkt niet.	Fout in volume-instellingen.	Controleer de volume-instelling en de schakelaar.
Vals alarm zonder aanleiding.	Fout in bedsensor	Controleer de positie en het contact van de bedsensor en of de sensor intact is.
	De gevoeligheid is niet juist ingesteld.	Controleer de gevoeligheid zoals beschreven in hoofdstuk 4.4 "Aanwezigheids/afwezigheids"-gevoeligheid kalibreren.
Het groene lampje brandt zelfs wanneer er niemand in bed is.	De sensor wordt beïnvloed door externe storingen, zoals trillingen en bewegingen	Controleer of de bedsensor beweging registreert zonder dat er iemand in bed ligt. Elimineer storende oorzaken.
	De sensor of kabel is defect.	Controleer de sensor en de kabel. De sensorkabel mag niet tegen andere kabels aan liggen en ook niet in contact komen met het netsnoer.
	De sensor wordt beïnvloed door externe trillingen	Probeer de gevoeligheid te verlagen.
Het groene lampje is uit als er iemand in bed ligt.	De sensor of kabel is defect.	Knippert de groene led als er niemand in bed ligt? Zp niet, controleer de sensor en de kabel.
	Het product is niet ingeschakeld	Wanneer het product is ingeschakeld, zou de blauwe led langzaam moeten knipperen. Houd de SW1-toets ongeveer 4 seconden ingedrukt als de led niet knippert.
	De gevoeligheid is niet correct ingesteld	Controleer de gevoeligheidsinstellingen als er iemand in bed ligt. De groene led moet knipperen en het systeem wordt geactiveerd als de persoon ongeveer 40 seconden stil in bed heeft gelegen. Verhoog zo nodig de gevoeligheid.

7. Vervoer, opslag en verwijderen

7.1. Vervoer

Verplaats of vervoer het apparaat niet terwijl het in gebruik is. Koppel alle kabels los en schakel de stroomtoevoer uit als het bed dat is uitgerust met de eenheid moet worden verplaatst. Bevestig de bedieningseenheid aan het bed met behulp van de bevestigingsbeugel om te voorkomen dat deze beweegt.

7.2. Opslag

Haal de batterijen eruit wanneer het toestel niet wordt gebruikt of wanneer het gedurende langere tijd wordt opgeslagen.

Werktemperatuur:	10–40°C
Opslag en vervoerstemperatuur:	-30–50°C
Relatieve vochtigheid:	20–75%
Luchtdruk:	86 kPa tot 106 kPa (860 mbar tot 1060 mbar)

7.3. Verwijderen

Het product bevat elektrische componenten die moeten worden gerecycled. Breng het product naar een geschikte afvalverwerkingslocatie.



8. Productspecificaties

8.1. Bedienunit

Model:	D-1070-2G (t66v1.2.4)
Werkspanning:	3 V DC met batterijen/ 5 V DC externe stroomvoorziening
Ingang- en uitgangstekkers:	Stroomvoorziening, AUX en bed sensor
Potentiaal vrij contact uitgang:	Max. 100 mA, <60 V DC, <25 V AC
Afmetingen:	96 x 127 x 34mm
Gewicht (g):	110 g
IP-waarde:	IP20
Behuizing:	Plastic
Batterijen:	2x AA 1.5V 2800 mAh
Geschatte levensduur:	5 jaar

8.2. Sensor

Model:	L-4060SL (art. no. 464027) L-4060SLC (art. no. 464011)
Afmetingen:	430 x 580 mm
Dikte:	0.4 mm / 1.4 mm
Gewicht:	185 g / 410 g
Oppervlaktmateriaal:	Polyester / Ftalaatvrij PVC
Kabellengte:	3.0 m
IP-waarde:	IP20
Geschatte levensduur:	2 jaar (afhankelijk van de ondergrond en het gebruik)

8.3. Externe elektrische voeding (accessoires)

Fabrikant en model:	GlobTek Inc. GTM41076-0605 (WR9QA1200L9PNMNK2813) of SL Power Electronics ME10A0503B01
Ingangsspanning:	100-240 V
Ingangsstroom:	<0.6 A RMS MAX
Ingangsfrequentie:	50 - 60 Hz
Watts:	6.0 W
Uitgangsspanning:	5 V DC
Uitgangsspanning:	1.2 A
Uitgangsspanning:	Klasse II

8.4. Accessoires

Ga voor meer informatie over Emfit SafeBed en de accessoires naar www.abilia.com of scan de QR-code.



9. Belangrijke informatie

Lees de inhoud van dit document zorgvuldig door voordat u het product gebruikt.

9.1. Veiligheidsdefinitie

⚠ WAARSCHUWING: Letsel- of overlijdensrisico als de instructies niet worden gevolgd.

⚠ VOORZICHTIG: Schaderisico van het product als de instructies niet worden gevolgd.

OPMERKING: Informatie die nodig is in een bepaalde situatie.

TIP: Aanvullende informatie om beter gebruik te kunnen maken van het product.

9.2. Veiligheidsinstructies voordat u Emfit SafeBed gebruikt

⚠ WAARSCHUWING: Lees deze waarschuwingen voordat u het product gebruikt.

- Emfit SafeBed zijn uitsluitend bedoeld als hulpmiddel voor een zorgverlener. Het product is niet bedoeld als vervanging voor menselijk toezicht.
- Als de netstroomadapter breekt door een externe kracht en er onderdelen in het stopcontact blijven zitten, kan dit elektrische schokken veroorzaken.
- Gebruik uitsluitend de netstroomadapter die door Abilia wordt geleverd.

9.3. Ernstige incidenten

Als zich een ernstig incident met het product voordoet, moet dit worden gemeld aan de fabrikant en de bevoegde autoriteit in uw land. Een incident wordt als ernstig beschouwd als het direct of indirect heeft geleid, zou kunnen hebben geleid of zou kunnen leiden tot overlijden van een patiënt, gebruiker of andere persoon, de tijdelijke of permanente ernstige verslechtering van de gezondheidstoestand van een patiënt, gebruiker of andere persoon of een ernstig gevaar voor de volksgezondheid.

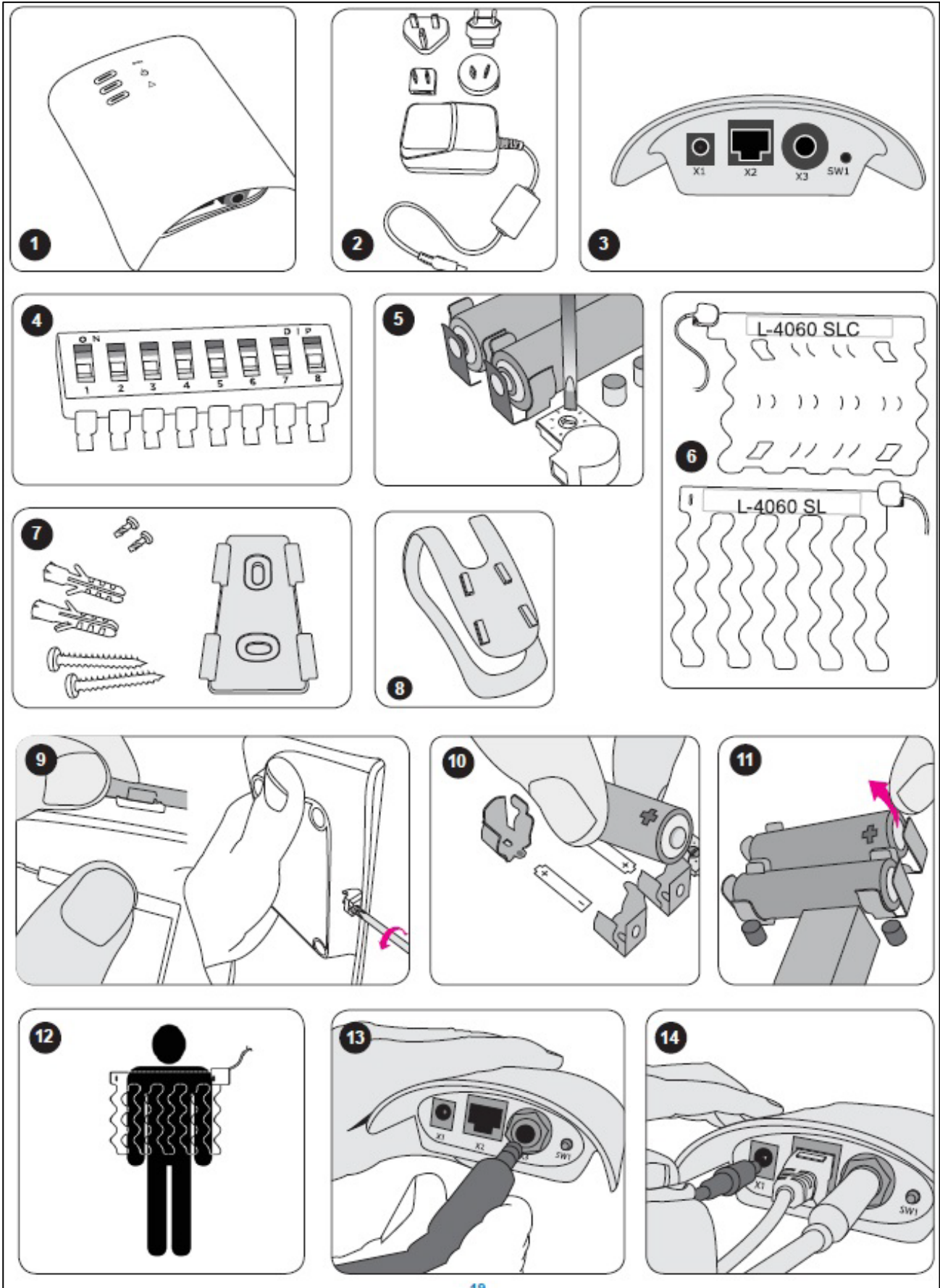
9.4. Conformiteit met vereisten voor medische hulpmiddelen

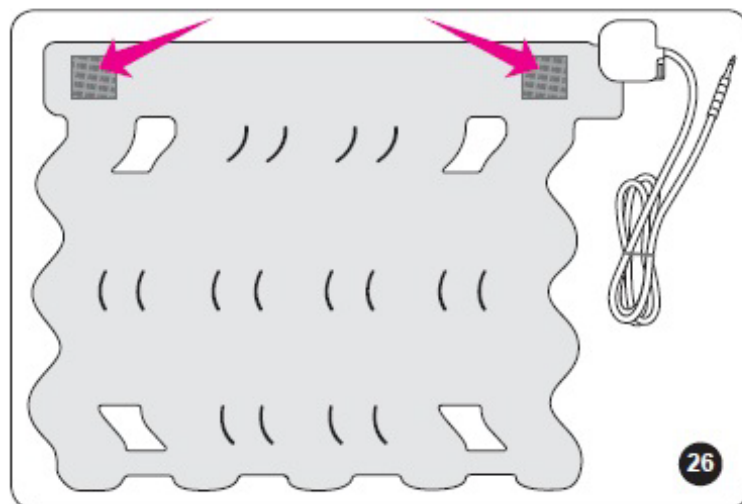
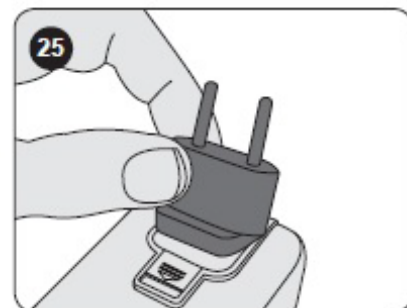
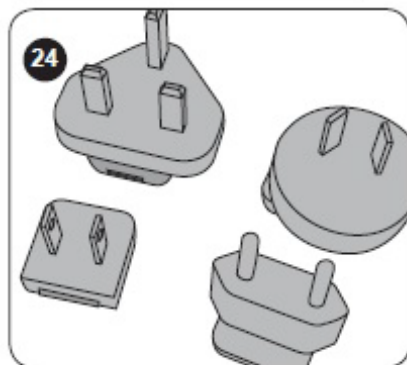
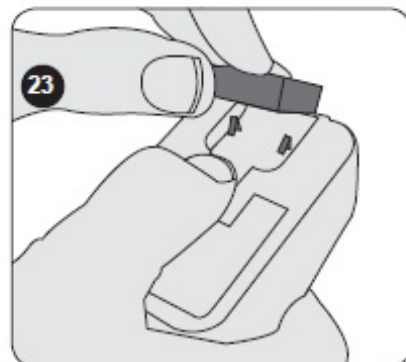
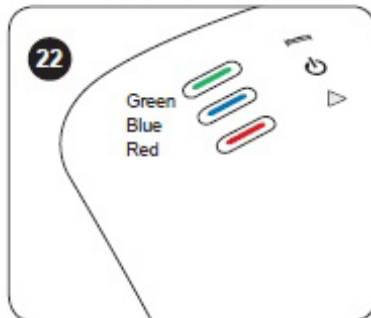
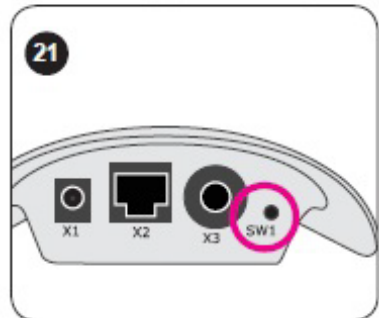
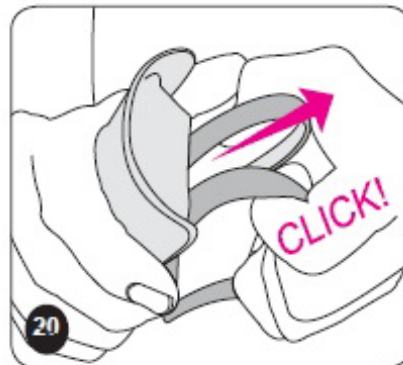
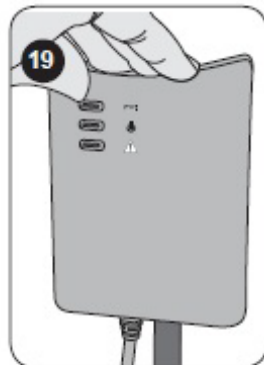
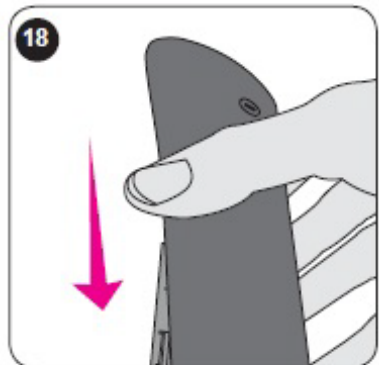
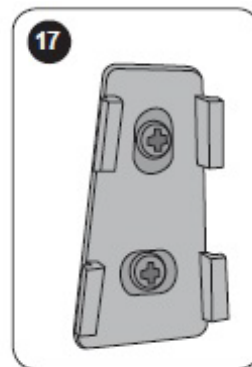
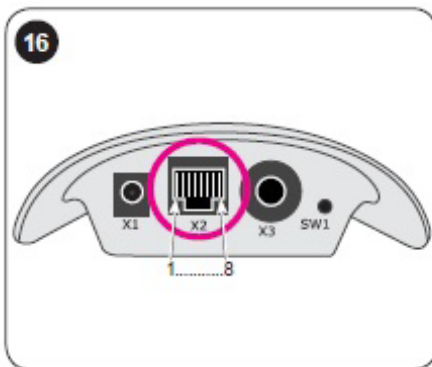
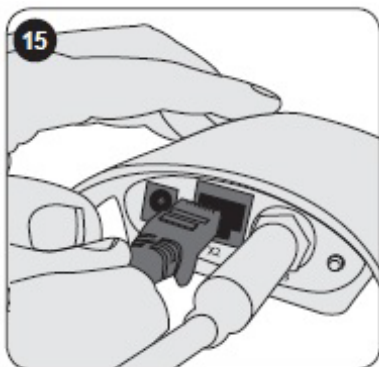
Emfit SafeBed wordt op de markt gebracht als technisch hulpmiddel voor mensen met een beperking en voldoet aan alle benodigde vereisten, voorschriften en richtlijnen voor medische hulpmiddelen.

9.5. Productaansprakelijkheid

Het product is ontwikkeld en op risico's beoordeeld volgens ISO 14971. De handleiding en de technische specificaties zijn opgesteld volgens de veiligheidsbeoordelingen in de risicoanalyse. Houd altijd rekening met de veiligheid bij het gebruik van het product. Abilia AB kan niet aansprakelijk worden gesteld voor eventuele gevolgen van onjuist gebruik of installatie van het product. Elke vorm van schade aan of misbruik maken van het product maakt de garantie ongeldig en vrijwaart de fabrikant van aansprakelijkheid. De geschatte levensduur van het product is geldig bij gebruik in overeenstemming met de beoogde gebruiks- en onderhoudsinstructies.

Bijlage - Gerelateerde afbeeldingen





X2 (AUX) Volgorde pin aansluitingen

De uitgangssignalen van de X2-uitgang kunnen alleen naar andere installaties worden gestuurd met een maximum van 25 V (AC) of 60 V (DC), waarbij beide polen zijn losgekoppeld van het elektriciteitsnet. Max. simultane belasting is 100 mA.

De volgorde van de pinnen van de X2-uitgang (AUX) wordt in de volgende tabel beschreven van links naar rechts.

Pin 1	Common return
Pin 2	Normaal open (NO) versturen
Pin 3	Normaal gesloten (NC) versturen
Pin 4	Zwakke batterij versturen (NC)
Pin 5	Niet in gebruik, niet aansluiten
Pin 6	Niet in gebruik, niet aansluiten
Pin 7	Niet in gebruik, niet aansluiten
Pin 8	Niet in gebruik, niet aansluiten



Appendix – Aanbevolen afstand tot RF-apparatuur

Recommended separation distances between portable and mobile RF communications equipment and the equipment			
The Emfit Nocturnal Epileptic Tonic-Clonic Seizure Monitor is intended for use in an electromagnetic environment in which radiated RF disturbances are controlled. The customer or the user of the Emfit epileptic seizure alarm can help prevent electromagnetic interference by maintaining a minimum distance between portable and mobile RF communications equipment (transmitters) and the Emfit Nocturnal Epileptic Tonic-Clonic Seizure Monitor alarm as recommended below, according to the maximum output power of the communications equipment.			
Rated maximum output power of transmitter W	Separation distance according to frequency of transmitter		
	150 kHz – 80 MHz $d = 1,2\sqrt{P}$	80 MHz – 800 MHz $d = 1,2\sqrt{P}$	800 MHz – 2.5 GHz $d = 1,2\sqrt{P}$
0,01	0,12 m	0,12 m	0,23 m
0,1	0,38 m	0,38 m	0,73 m
1	1,2 m	1,2 m	2,3 m
10	3,8 m	3,8 m	7,3 m
100	12 m	12 m	23 m
For transmitters rated at a maximum output power not listed above, the recommended separation distance d in meters (m) can be determined using the equation applicable to the frequency of the transmitter, where P is the maximum output power rating of the transmitter in watts (W) according to the transmitter manufacturer.			
NOTE:			
<ul style="list-style-type: none"> • At 80 MHz and 800 MHz, the separation distance for the higher frequency range applies. • These guidelines may not apply in all situations. Electromagnetic propagation is affected by absorption and reflection from structures, objects and people. 			

Contactgegevens

Zweden

Abilia AB, Råsundavägen 6, 169 67 Solna, Zweden
Telefoon: +46 (0)8- 594 694 00 | support@abilia.se | www.abilia.se

Noorwegen

Abilia AS, Tevlingveien 23, 1081 Oslo, Noorwegen
Telefoon: +47 23 28 94 00 | support@abilia.no | www.abilia.no

Verenigd Koninkrijk

Abilia UK Ltd, Unit 10 Buckingham Business Park, Swavesey,
Cambridge, CB24 4AE, Verenigd Koninkrijk
Telefoon: +44 (0) 1954 281 210 | support@abilia.uk | www.abilia.uk

Internationaal

www.abilia.com/intl/get-products/distributors

CE

april 2022

464001 464032 464051_Handleiding_Emfit SafeBed_NL



Abilia AB, Råsundavägen 6, 169 67 Solna, Zweden
Telefoon +46 (0)8-594 694 00 | info@abilia.se | www.abilia.se



ABILIA